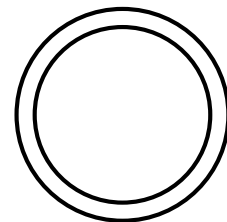
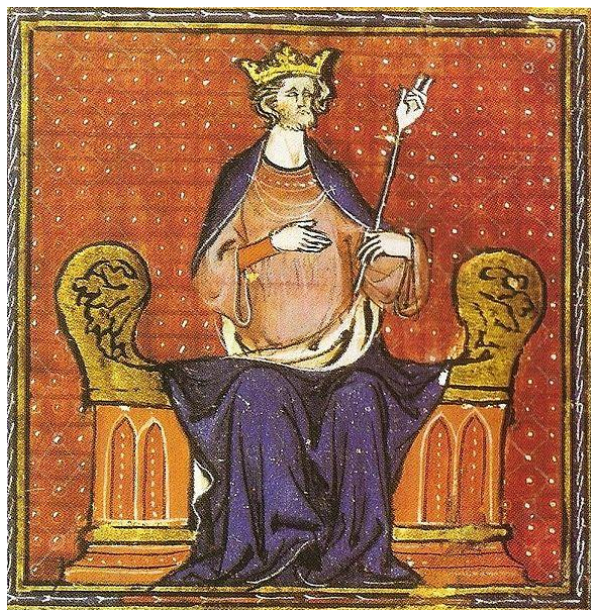


La formation du royaume de France



JE RETIENS



Hugues Capet sur son trône

1. LES PREMIERS CAPÉTIENS

En 987, Hugues Capet est élu roi. Sa famille, les Capétiens, remplace les Carolingiens.

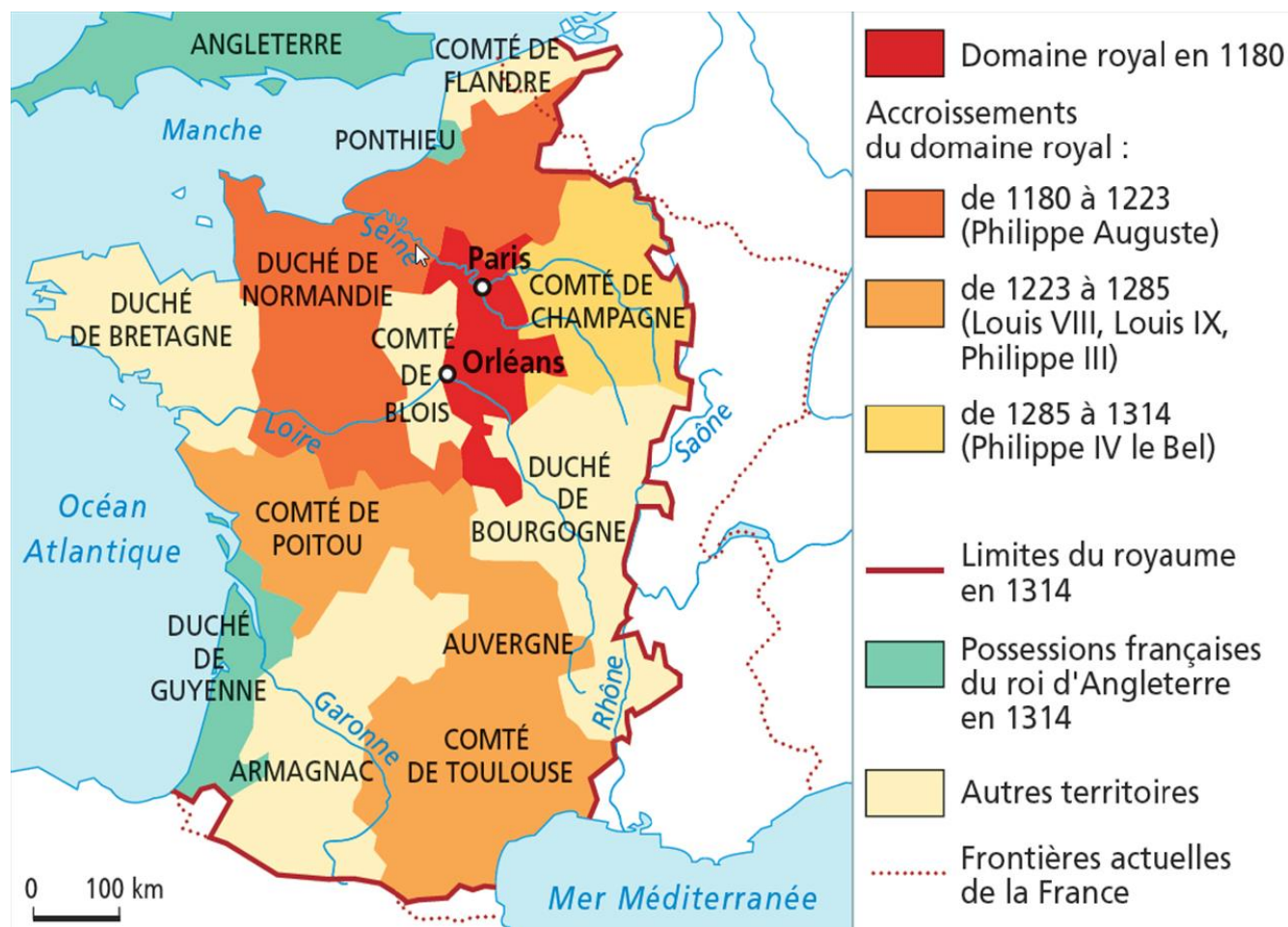
Les Capétiens vont régner plus de huit siècles (soit plus de 800 ans) sur le royaume de France !

Les premiers rois capétiens ne sont obéis que dans le domaine royal, l'Île-de-France. Le reste du royaume est aux mains de puissants seigneurs. Ils sont **vassaux** du roi et lui prêtent **hommage**, mais détiennent le véritable pouvoir sur leur territoire.

Le roi dispose cependant d'un atout important face aux grands seigneurs : il est chargé de défendre l'Église et bénéficie de son soutien.

Au début de son règne, le roi est sacré. Le **sacre** fait du roi un personnage au-dessus des autres, qui tient ses pouvoirs de Dieu et le représente sur Terre. Le sacre se compose de deux parties : le futur roi est béni, puis reçoit les emblèmes de son pouvoir (la couronne, le sceptre, l'épée et la main de justice).

2. LE ROI ÉTEND SON DOMAINE



Le royaume de France en 1314

A partir du XII^{ème} siècle, les rois capétiens agrandissent le domaine royal en rachetant des terres, en épousant de riches héritières, et surtout en faisant la guerre à leurs vassaux. Philippe Auguste, qui règne de 1180 à 1223, est un grand « rassembleur de terres ». Il attaque le roi d'Angleterre, qui possède en France plusieurs domaines. A la suite d'une longue guerre, il remporte une victoire éclatante en 1214, à la bataille de Bouvines. Le roi d'Angleterre perd la Normandie et l'Anjou.

3. LE ROI AFFIRME SON POUVOIR

Pour gérer le royaume, les rois nomment des représentants de leur pouvoir : les baillis et les sénéchaux.

Ils ont pour mission de faire appliquer les décisions du roi. Ils collectent les impôts, contrôlent l'armée et imposent la justice du roi.

4. LOUIS IX, DIT SAINT-LOUIS

Louis IX règne de 1226 à 1270. Il est admiré pour sa bonté, son sens de la justice et son souci des pauvres et des malades.

Il met en place des tribunaux royaux. Tous les habitants du royaume peuvent s'adresser à eux s'ils s'estiment mal jugés par les tribunaux des seigneurs.

Louis IX conduit deux **croisades** et meurt de la peste sur le chemin du retour.

Il est considéré comme le modèle du roi très chrétien : après sa mort, l'Église l'élève au rang de saint sous le nom de Saint-Louis.

Son petit-fils, Philippe le Bel, perfectionne l'administration et crée le 1^{er} impôt régulier pour financer les guerres.

Au début du XIV^{ème} (14^{ème}) siècle, l'autorité du roi s'est considérablement renforcée.

Louis IX et les pauvres

Le roi faisait de très larges aumônes* partout où il allait dans le royaume, il faisait des dons aux églises, aux hôpitaux et aux pauvres. Chaque jour, il donnait à manger à un grand nombre de pauvres, sans compter ceux qui mangeaient dans sa chambre.

D'après Jean de Joinville (1225-1317),
Vie de saint Louis.



Louis IX rend la justice.

VOCABULAIRE



- ❶ **Vassal** : homme qui s'est placé sous la protection d'un autre homme, plus puissant.
- ❷ **Hommage** : acte par lequel un homme se place sous la protection d'un autre homme, plus puissant; il devient le **vassal** de cet homme, qui est son **suzerain**.
- ❸ **Sacre** : cérémonie religieuse au cours de laquelle l'héritier d'un royaume ou d'un empire devient roi ou empereur devant Dieu.
- ❹ **Croisade** : au Moyen Âge, expédition armée ayant pour but de délivrer la Terre sainte.