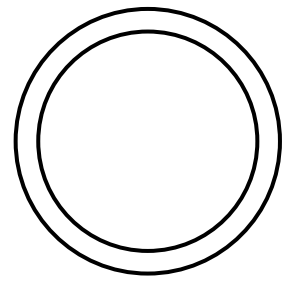


# Se déplacer au quotidien en France



## 1. SE DÉPLACER DANS LA VILLE

### JE DÉCOUVRE

Chaque jour, nous sortons de chez nous pour venir à l'école, aller chez le médecin, rendre visite à un camarade...

Quels moyens de transport utilisons-nous ?

### 1. À PIED, À BICYCLETTE

Pour les petits déplacements, nous allons à pied, à bicyclette, en trottinette ou en rollers.

Ces moyens de transport respectent l'environnement : ils ne consomment que notre énergie physique, ils ne polluent pas et ne font pas de bruit.

Mais ils demandent que nous soyons prudents.



Pour nous aider, les villes aménagent des pistes cyclables, des feux tricolores. Elles mettent à disposition des vélos en libre-service.

## 2. LES TRANSPORTS EN COMMUN

Pour les trajets plus longs, nous prenons les transports en commun : le bus, le car, le métro ou le tramway.

Ces moyens de transport sont peu coûteux, mais il faut s'adapter à leurs horaires, faire des « changements » et il y a du monde aux heures de pointe.

Ils consomment de l'énergie et créent de la pollution, mais ils le font pour un grand nombre de passagers à la fois.

Dans le cadre du développement durable, on conseille donc de les privilégier.



Le tramway à Dijon

## 3. LA VOITURE

Certaines familles possèdent une voiture.

Elles peuvent se déplacer facilement, circuler à l'heure qu'elles veulent, de jour comme de nuit, et se rendre directement là où elles le souhaitent.

Mais il faut supporter les embouteillages aux heures de pointe, trouver une place de stationnement.

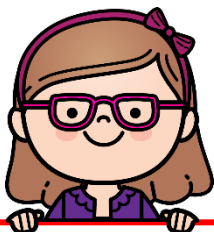
En outre, la voiture coûte cher, elle consomme de l'énergie et pollue.

Dans le cadre du développement durable, on nous demande de limiter nos trajets en voiture.



Un embouteillage

## JE RETIENS

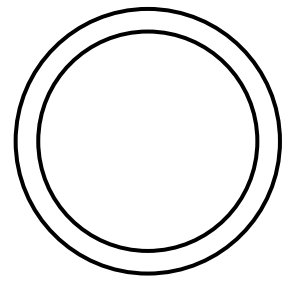


<https://laclassebleue.fr/>

Dans leur vie quotidienne, les hommes se déplacent pour leurs activités : travailler, aller à l'école, faire des achats, se promener...

Pour leurs petits trajets, ils utilisent des moyens de transport variés : des transports individuels (la marche à pied, le vélo, la voiture...) ou des transports en commun (le bus, le tramway, le métro...) qu'il faut privilégier dans le cadre du développement durable.

# Se déplacer au quotidien en France



## 2. UNE VILLE AMÉNAGÉE POUR LES TRANSPORTS

### JE DÉCOUVRE

Tu as sans doute déjà vu des ouvriers réaliser des travaux dans la rue, le quartier ou la commune où tu habites.

Pourquoi y-a-t-il si souvent des travaux dans les rues ?

### 1. PERMETTRE LES DÉPLACEMENTS

Pour rendre les déplacements possibles, il faut construire des chaussées et des trottoirs, et régulièrement les entretenir pour que des trous ne se creusent pas.

Il faut créer des places de stationnement, installer des panneaux de circulation et des feux tricolores, les contrôler, les régler, les réparer.



Il faut surveiller la circulation et adapter la vitesse des feux tricolores pour limiter les embouteillages.

## 2. AMÉNAGER LA VILLE

On aménage sans cesse les villes pour faciliter la circulation.

On construit des ponts qui permettent de passer au-dessus des fleuves ou des autres voies de circulation.

On crée des pistes cyclables pour inciter les gens à circuler à vélo.

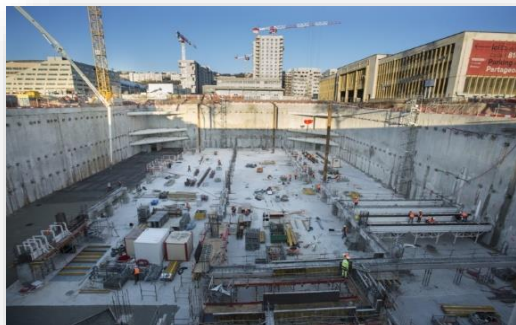
On crée des voies réservées aux transports en commun (bus, tramway) de façon qu'ils évitent les embouteillages.

Là encore, il s'agit d'inciter les citoyens à moins utiliser leur voiture.



*Voie réservée aux bus et aux vélos*

## 3. CREUSER LE SOL



En ville, l'espace manque : il y a partout des rues, des avenues, des bâtiments.

Impossible de créer de nouvelles voies de circulation ou des places de parking supplémentaires.

Alors on le fait dans le sous-sol : on creuse des tunnels pour les voitures ou pour de nouvelles lignes de métro, on crée des parkings souterrains.

Ces travaux sont complexes, car il faut éviter que le sol s'effondre.

Parfois, on découvre des vestiges historiques qu'il faut préserver.

## JE RETIENS



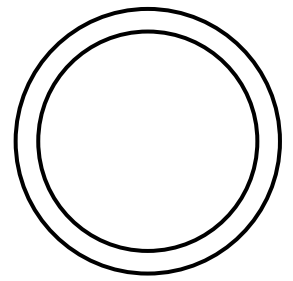
<https://laclassebleue.fr/>

On aménage sans cesse les villes pour faciliter la circulation.

Il faut construire des chaussées et des trottoirs et les entretenir, créer des places de stationnement, installer des panneaux de circulation, construire des ponts et des pistes cyclables... Souvent, en ville, l'espace manque et on doit creuser le sol pour créer de nouvelles voies de circulation ou des parkings souterrains.

# Se déplacer au quotidien en France

## 3. SE DÉPLACER EN ZONE RURALE



### JE DÉCOUVRE

À la campagne aussi, il faut se déplacer chaque jour.

Comment fait-on ?

#### 1. DU CHEMIN À PARCOURIR

Dans les espaces ruraux comme dans les espaces urbains, on a besoin de se déplacer : pour aller à l'école, au travail, pour se rendre dans les champs ou au bureau, pour faire ses courses et pour aller chez le médecin ou à la bibliothèque...

Les distances à parcourir sont souvent plus grandes qu'en ville : on ne trouve pas tout dans



son village ou sa petite ville et il faut alors se rendre dans un autre village ou dans une ville voisine.

## 2. LA VOITURE « REINE »

Pour se déplacer, les ruraux utilisent surtout la voiture.

Elle leur permet de circuler facilement, quand ils en ont besoin.

Mais il faut des routes en bon état. Il faut des voies rapides pour rejoindre les villes. Il faut aussi des stations-service pour « faire le plein » et des garagistes pour réparer les véhicules.

En outre, en zone rurale comme en ville, la voiture individuelle consomme de l'énergie et elle est très polluante.



## 3. LES TRANSPORTS EN COMMUN

Les habitants sont peu nombreux en zone rurale.

De ce fait, les transports en commun y sont moins développés qu'en ville. On trouve donc peu ou pas de bus.

Les trains ne s'arrêtent pas dans les petites gares, ou seulement tôt le matin et tard le soir, pour les gens qui travaillent en ville.

Ceux qui ne possèdent pas de voiture se trouvent très isolés.

Pour les aider, on crée des commerces itinérants et des bus de proximité, qui permettent de circuler dans l'espace proche.

Un bus de proximité



**JE RETIENS**



À la campagne, la voiture est le moyen de transport le plus utilisé.

L'offre de transports collectifs (bus, train) est en effet réduite et se limite souvent à quelques lignes de bus et des trains qui ne s'arrêtent dans les petites gares que tôt le matin et tard le soir.

Pour aider les ruraux qui ne possèdent pas de voiture et se retrouvent donc très isolés, on crée des commerces itinérants et des bus de proximité.