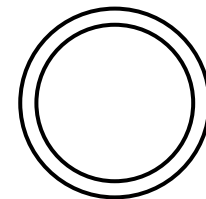




Le dictionnaire



MÉMO

1 On utilise le dictionnaire pour trouver l'orthographe d'un mot, son sens ou d'autres informations sur ce mot.

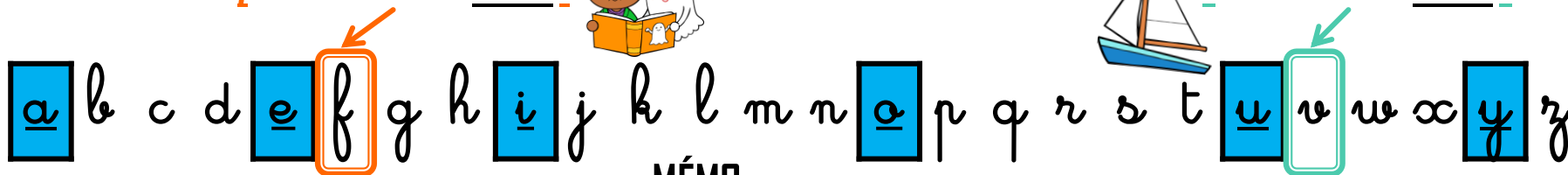
MÉMO

2 Dans le dictionnaire, les mots sont rangés dans l'ordre alphabétique.

« fantôme » se trouve à la lettre f

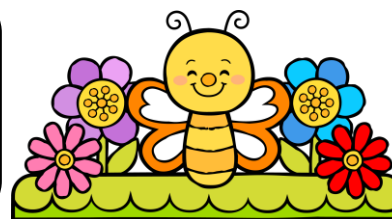


« voilier » se trouve à la lettre v



MÉMO

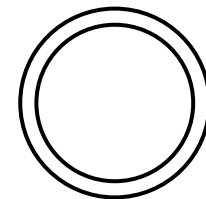
3 On effectue sa recherche en fonction de la 1^{ère} lettre du mot, puis de la 2^{ème} lettre, puis de la 3^{ème} lettre, ...



Pour trouver le mot « papillon », je vais d'abord chercher à la lettre « p », puis aux lettres « pa », « pap », ...



Le dictionnaire



MÉMO

4 Dans le dictionnaire, chaque mot est suivi :

d'une indication

Elle précise

la nature du mot (*nom, verbe, ...*)

ainsi que son genre pour les noms (*masculin ou féminin*).

Parfois, cette indication peut être donnée sous la forme d'une abréviation (*n./v./adj./adv./...*).

d'une définition

Elle est souvent

suivie d'un exemple écrit en italique

(= lettres *penchées*), d'une photographie ou d'un dessin.

d'autres informations

Ce peut être :

- un (ou des) mot(s) synonyme(s),
- un (ou des) mot(s) de sens contraire,
- des mots de la même famille,
- l'origine du mot (*grec, latin, ...*)

MÉMO

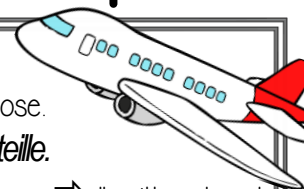
5 Pour certains mots, le dictionnaire donne plusieurs sens. Ces définitions sont alors numérotées.

décoller (v.)

① Décoller, c'est enlever quelque chose.

Pauline décolle l'étiquette de la bouteille.

② L'avion décollera dans une heure. ⇨ Il quittera le sol et s'envolera dans une heure.

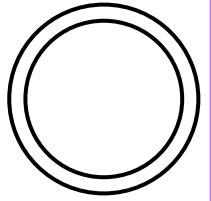


Ici, le verbe « décoller » a 2 sens.





Le sens des mots



MÉMO

① Certains mots ont plusieurs sens, qui varient selon la phrase dans laquelle ils sont employés.

Cet homme a une voix grave.

Exemple

Mon voisin est atteint d'une maladie grave. / Le mot « crème » s'écrit avec un accent grave.

MÉMO

② Le contexte (l'ensemble des mots ou des phrases autour d'un mot) permet de trouver le sens dans lequel ce mot est utilisé.

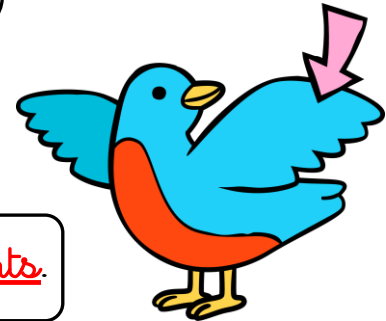
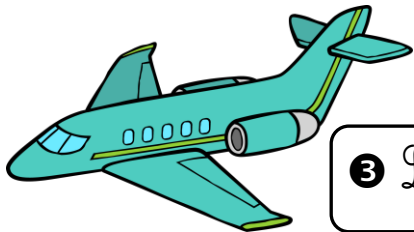
Exemple

Le bel oiseau déploie ses ailes.

Les ailes d'un Airbus A380 mesurent chacune 45 mètres.

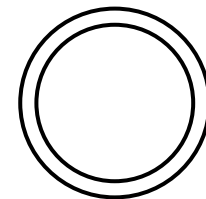
MÉMO

③ Le même mot peut être utilisé dans des domaines différents.





Le sens des mots



MÉMO

① Certains mots ont plusieurs sens, qui varient selon la phrase dans laquelle ils sont employés.

Cet homme a une voix grave.

Exemple

Mon voisin est atteint d'une maladie grave. / Le mot « crème » s'écrit avec un accent grave.

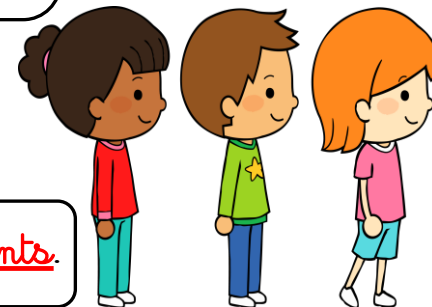
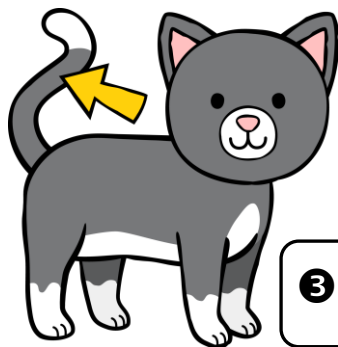
MÉMO

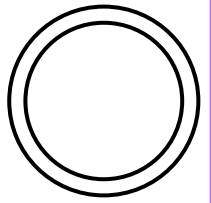
② Le contexte (l'ensemble des mots ou des phrases autour d'un mot) permet de trouver le sens dans lequel ce mot est utilisé.

Exemple

Mon chat n'arrête pas de remuer sa queue !
Des gens font la queue devant le cinéma depuis une heure.

③ Le même mot peut être utilisé dans des domaines différents.





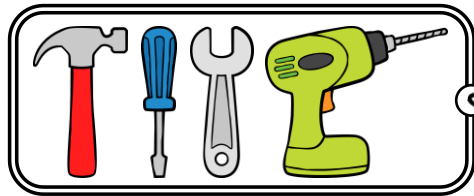
Les mots étiquettes

MÉMO

1 Pour regrouper des mots d'une même catégorie, on utilise un mot étiquette.



Le marteau, le tournevis, la clé à molette et la perceuse, sont des **outils**.



MOTS SPÉCIFIQUES

MOT ÉTIQUETTE

MÉMO

2 Un mot étiquette représente une classe d'objets, d'animaux, de personnes... Il a un sens très général.

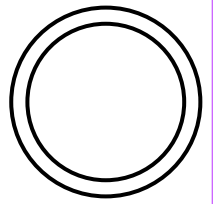


MÉMO

3 Les mots qui sont regroupés sous un même mot étiquette sont des noms particuliers.



Les synonymes



MÉMO

① Les synonymes sont des mots qui ont le même sens ou un sens proche.

MÉMO

② Des mots synonymes ont toujours la même nature grammaticale.

CES MOTS PEUVENT ÊTRE :

des noms

des adjectifs

des verbes

des adverbes

un jeu / un amusement

gai / joyeux

aimer / apprécier

vite / rapidement



MÉMO

③ Les synonymes d'un mot varient selon le contexte.



C'est un grand jour : Anna se marie !

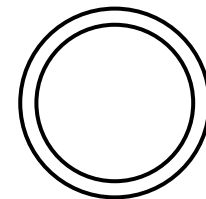
C'est un jour important.

Mathieu est le grand frère de Lilou.

Il est plus âgé qu'elle.



Les contraires



MÉMO

1 Les contraires sont des mots dont les sens s'opposent.



sale ≠ propre | petit ≠ grand | lâcher ≠ attraper



MÉMO

2 Des mots contraires ont toujours la même nature grammaticale.

MÉMO

3 On peut former le contraire de certains mots en ajoutant des préfixes : in, im, il, dé, mal.

Exemples

stable ≠ instable

faire ≠ défaire

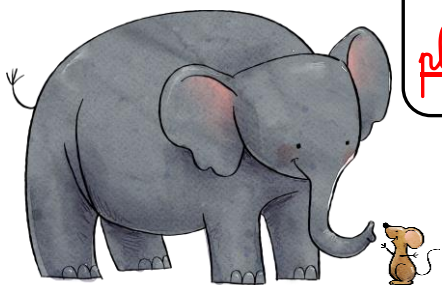
habile ≠ malhabile

4 Un mot peut avoir plusieurs sens et un contraire différent pour chaque sens.

MÉMO

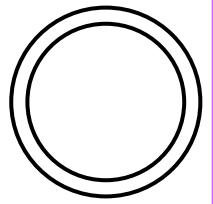
Exemples

Le chanteur a une voix forte. → La chanteuse a une petite voix.
Sophie est forte en mathématiques. → Hugo est faible en mathématiques.



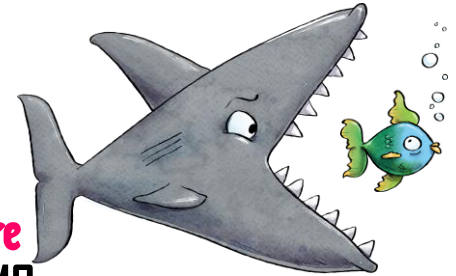


Les contraires



MÉMO

1 Les contraires sont des mots dont les sens s'opposent.



ouvert ≠ fermé | chaud ≠ froid | attaquer ≠ défendre

MÉMO

2 Des mots contraires ont toujours la même nature grammaticale.

MÉMO

3 On peut former le contraire de certains mots en ajoutant des préfixes : in, im, il, dé, mal.

Exemples

stable ≠ instable

faire ≠ défaire

habile ≠ malhabile

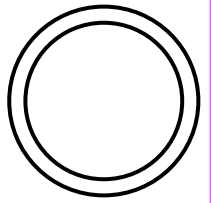
4 Un mot peut avoir plusieurs sens et un contraire différent pour chaque sens.

MÉMO

Exemples

Le chanteur a une voix forte. → La chanteuse a une petite voix.
Sophie est forte en mathématiques. → Hugo est faible en mathématiques.





Le champ lexical



MÉMO

① Un champ lexical regroupe des mots qui évoquent un même thème.

Les mots « seau », « sable », « parasol », « se baigner », « détendu » appartiennent au champ de **la plage**.



MÉMO

② Un champ lexical est composé essentiellement de noms, de verbes et d'adjectifs qualificatifs.

Le champ lexical de **la nuit** contient : lune/repos/étoile/obscurité... / dormir/rêver/éteindre... / noir/sombre...

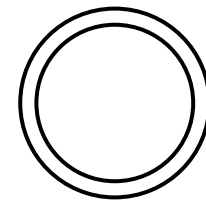
MÉMO

③ Divers mots d'un champ lexical peuvent appartenir à une même famille.



chausser/chaussette/chaussure/déchausser





Le champ lexical



MÉMO

① Un champ lexical regroupe des mots qui évoquent un même thème.

Les mots « seau », « sable », « parasol », « se baigner », « détendu » appartiennent au champ de **la plage**.



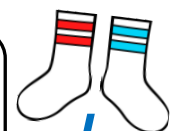
MÉMO

② Un champ lexical est composé essentiellement de noms, de verbes et d'adjectifs qualificatifs.

Le champ lexical de **la nuit** contient : lune/repos/étoile/obscurité... / dormir/rêver/éteindre... / noir/sombre...

MÉMO

③ Divers mots d'un champ lexical peuvent appartenir à une même famille.



chausser / chaussette / chaussure / déchausser

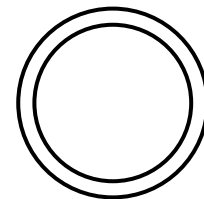




Les familles de mots

Les

familles de mots



MÉMO

① Tous les mots formés à partir d'un même mot forment une famille de mots.

nourrir
MOT SIMPLE



nourrice/nourriture/nourrissant/nourrisson

MOTS DÉRIVÉS



MÉMO

② Certains mots sont construits à partir de toutes les lettres du mot le plus court de la même famille.



MÉMO

une table → une tablette/attabler

③ D'autres mots ne contiennent pas toutes les lettres du mot le plus court de la même famille.

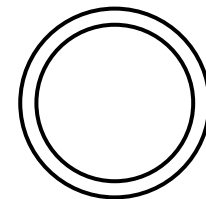
loin → éloigner
éloignement



Le radical simple

Les

familles de mots



MÉMO

4 Dans une famille de mots, certains mots dérivés sont formés à l'aide d'un préfixe qui se place avant le mot simple.

faire → défaire/refaire **coiffer** → décoiffer/recoiffer **porter** → emporter/transporter

MÉMO

5 Dans une famille de mots, certains mots sont formés à l'aide d'un suffixe qui se place après le mot simple.

jardin → ier **jardinier**
ière **jardinière** / age **jardinage**

MÉMO

6 Parfois, le préfixe ou le suffixe s'ajoute à une partie seulement du mot simple.

la terre → ier **un terrier**

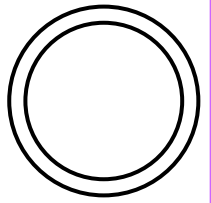




Le radical simple

Les

familles de mots



MÉMO

4 Dans une famille de mots, certains mots dérivés sont formés à l'aide d'un préfixe qui se place avant le mot simple.



MÉMO

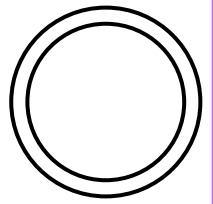
5 Dans une famille de mots, certains mots sont formés à l'aide d'un suffixe qui se place après le mot simple.



MÉMO

6 Parfois, le préfixe ou le suffixe s'ajoute à une partie seulement du mot simple.





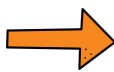
Les préfixes

MÉMO

① Le préfixe est un élément d'une (ou plusieurs) syllabe(s), placé devant le radical d'un mot pour former un nouveau mot. On parle alors de mot dérivé.



immature
MOT DÉRIVÉ



IM



MATURE
RADICAL

PRÉFIXE

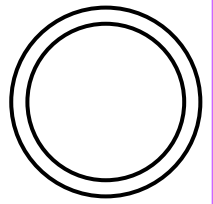
MÉMO

② Les préfixes permettent de modifier le sens du radical. Ils ont toujours une signification précise. Ils peuvent indiquer :



le contraire

décoller	
déséquilibre	illisible
disparaître	irréel
anormal	malheureux
invisible	mécontent
imbattable	mésaventure



Les préfixes

la quantité

la mesure

la répétition

la position

unicolore	
monoski	quadrilatère
bicyclette	polygone
triceratops	multicolore

millilitre	décalitre
décimètre	hectomètre
centigramme	kilogramme

rebondir	réchauffer
----------	------------

soulever	
interligne	entre-côte



la protection

l'intensité

surmonter	mégaphone
supersonique	hypermarché

le temps

préhistoire	postscriptum
-------------	--------------

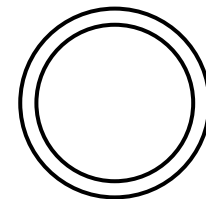
antivol	parapluie
---------	-----------

MÉMO

③ Les préfixes que nous utilisons proviennent souvent du latin ou du grec ancien.

PRO + **JETER** Le préfixe pro- est d'origine latine. Il veut dire « en avant ».

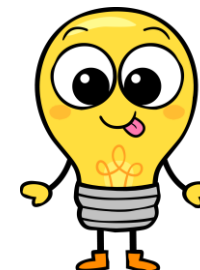
PARA + **CHUTE** Le préfixe para- est d'origine grecque. Il veut dire « contre ».



Les suffixes

MÉMO

1 Le suffixe est un groupe de lettres placé après le radical d'un mot pour former un nouveau mot.



MÉMO

2 Le plus souvent, le mot dérivé obtenu n'a pas la même nature grammaticale que le mot de départ.

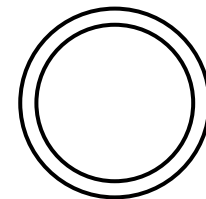


Les suffixes peuvent avoir différents sens.
Ils peuvent indiquer :

une qualité ou un défaut

jou <u>eux</u>	
flatte <u>ur</u>	sport <u>if</u>
courage <u>use</u>	craint <u>ive</u>

gentil (ADJECTIF) → gentiment (ADVERBE)



Les suffixes



une action

mari <u>age</u>	divis <u>ion</u>
bless <u>ure</u>	plantat <u>ion</u>
baign <u>ade</u>	changem <u>ent</u>

une activité

fromag <u>er</u>	
bijout <u>ier</u>	pian <u>iste</u>
music <u>ien</u>	dessinat <u>eur</u>

une diminution

il <u>ot</u>	
coffret	chaton
maisonn <u>ette</u>	éléphant <u>eau</u>

la possibilité

portab <u>le</u>	
lisib <u>le</u>	solub <u>le</u>

la manière

efficacem <u>ent</u>

une caractéristique

beaut <u>é</u>	tendress <u>e</u>
----------------	-------------------

3 Un mot peut comporter en même temps un préfixe et un suffixe !

MÉMO

déformer / immangeable

MÉMO

4 Les suffixes que nous utilisons proviennent souvent du latin ou du grec ancien.

OMNI +

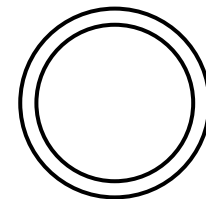
VORE

Le suffixe -vore est d'origine latine. Il veut dire « qui se nourrit ».

ASTRO +

LOGUE

Le suffixe -logue est d'origine grecque. Il veut dire « qui étudie ».



Les homophones lexicaux

MÉMO

① Les homophones lexicaux sont des mots qui se prononcent de la même façon mais qui n'ont pas le même sens.



CENT



SANG

identique



GLACE



GLACE



RÊNE

différent



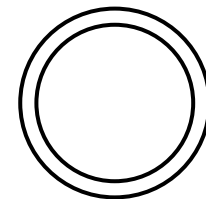
REINE



RENNE

MÉMO

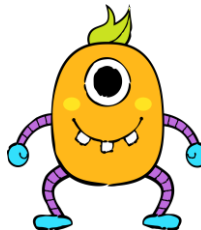
② Les homophones lexicaux peuvent avoir la même orthographe ou des orthographes différentes.



Les homophones lexicaux


MÉMO
③ Ils peuvent appartenir à des classes de mots différentes.

LAI
adjectif



LAIT
nom commun

MOI
pronom



SEPTEMBER						
1	2	3	4	5	6	7
8	9	10	11	12	13	14
15	16	17	18	19	20	21
22	23	24	25	26	27	28
29	30	31				

MOIS
nom commun

MÉMO
④ C'est le contexte (le sens de la phrase) qui permet de savoir quel homophone utiliser et comment l'écrire.

Arrête de faire le sot!



À la plage, on a besoin d'un seau.

